

**T.C.**  
**KASTAMONU ÜNİVERSİTESİ**  
**KASTAMONU MESLEK YÜKSEKOKULU**

**YÖNETİM VE ORGANİZASYON BÖLÜMÜ**  
**İŞLETME YÖNETİMİ PROGRAMI**  
**2024-2025 GÜZ DÖNEMİ DERS DEĞERLENDİRME (KYS-FRM-652) ANKETİ**  
**KOMİSYON RAPORU**

**2006**  
**HAZIRLAYAN**

**KASTAMONU MESLEK YÜKSEKOKULU**  
**LİDERLİK, YÖNETİŞİM VE KALİTE ALT KOMİSYONU**

**NİSAN 2025**

**KASTAMONU MESLEK YÜKSEKOKULU**  
**YÖNETİM VE ORGANİZASYON BÖLÜMÜ**  
**İŞLETME YÖNETİMİ PROGRAMI**

**2024-2025 GÜZ DÖNEMİ DERS DEĞERLENDİRME ANKETİ (KYS-FRM-652)**

**KOMİSYON RAPORU**

Bu rapor Kastamonu Üniversitesi bünyesindeki hizmet kalitesini artırmak ve sunulan hizmetlere yönelik Kastamonu Meslek Yüksekokulu öğrencilerinin görüş ve düşüncelerini almak amacıyla 10/02/2025 ile 26/03/2025 tarihleri arasında uygulanmıştır.

**1. Amaç ve Yöntem**

**Amaç:** KMYO Yönetim ve Organizasyon Bölümü İşletme Yönetimi Programı öğrencilerinin 2024-2025 Öğretim Yılı Güz Döneminde öğrenim gördükleri dersleri değerlendirmesi ile kurumsal gelişim alanlarını belirlemek ve eğitim-öğretim kalitesine katkıda bulunacak öneriler geliştirmektir.

**Yöntem:** Veriler, 5li Likert ölçeği kullanılarak hazırlanmış bir anket aracılığıyla elde edilmiştir (1: Kesinlikle katılmıyorum - 5: Kesinlikle katılıyorum).

**Uygulama Şekli:** Anket, Google Formlar üzerinden online uygulanmıştır.

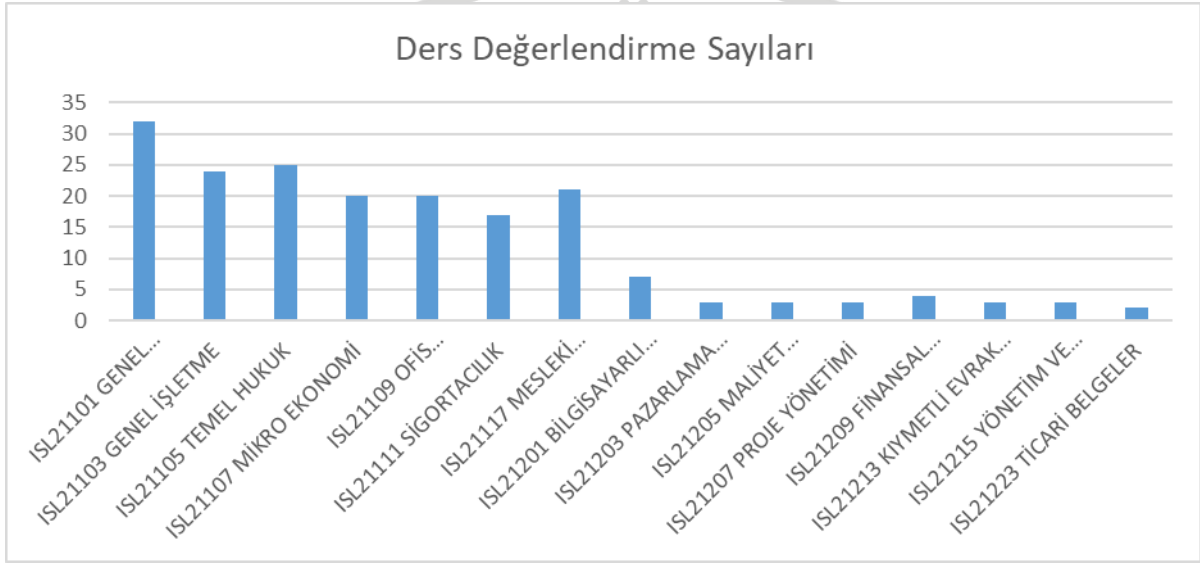
**Örnekleme:** KMYO Yönetim ve Organizasyon Bölümü İşletme Yönetimi Programı öğrencilerinin katılımı ile 187 ders değerlendirmesi elde edilmiştir.

**2. Katılımcıların Ders Değerlendirme Dağılımı**

Ankete katılan öğrencilerin 2024-2025 Öğretim Yılı Güz Döneminde açılan I. ve III. Dönemden olmak üzere toplam 15 farklı dersten, ders kaydı yaptığı dersleri seçip değerlendirmesi istenmiştir. Açılan dersler ve değerlendirme sayıları aşağıda özetlenmiştir.

Dersler	Değerlendirme Sayısı
ISL21101 GENEL MUHASEBE-I	32
ISL21103 GENEL İŞLETME	24
ISL21105 TEMEL HUKUK	25
ISL21107 MİKRO EKONOMİ	20
ISL21109 OFİS PROGRAMLARI-I	20
ISL21111 SİGORTACILIK	17
ISL21117 MESLEKİ MATEMATİK	21
ISL21201 BİLGİSAYARLI MUHASEBE	7

ISL21203 PAZARLAMA İLKELERİ	3
ISL21205 MALİYET MUHASEBESİ	3
ISL21207 PROJE YÖNETİMİ	3
ISL21209 FİNANSAL YÖNETİM	4
ISL21213 KIYMETLİ EVRAK HUKUKU	3
ISL21215 YÖNETİM VE ORGANİZASYON	3
ISL21223 TİCARİ BELGELER	2
<b>Toplam</b>	<b>187</b>

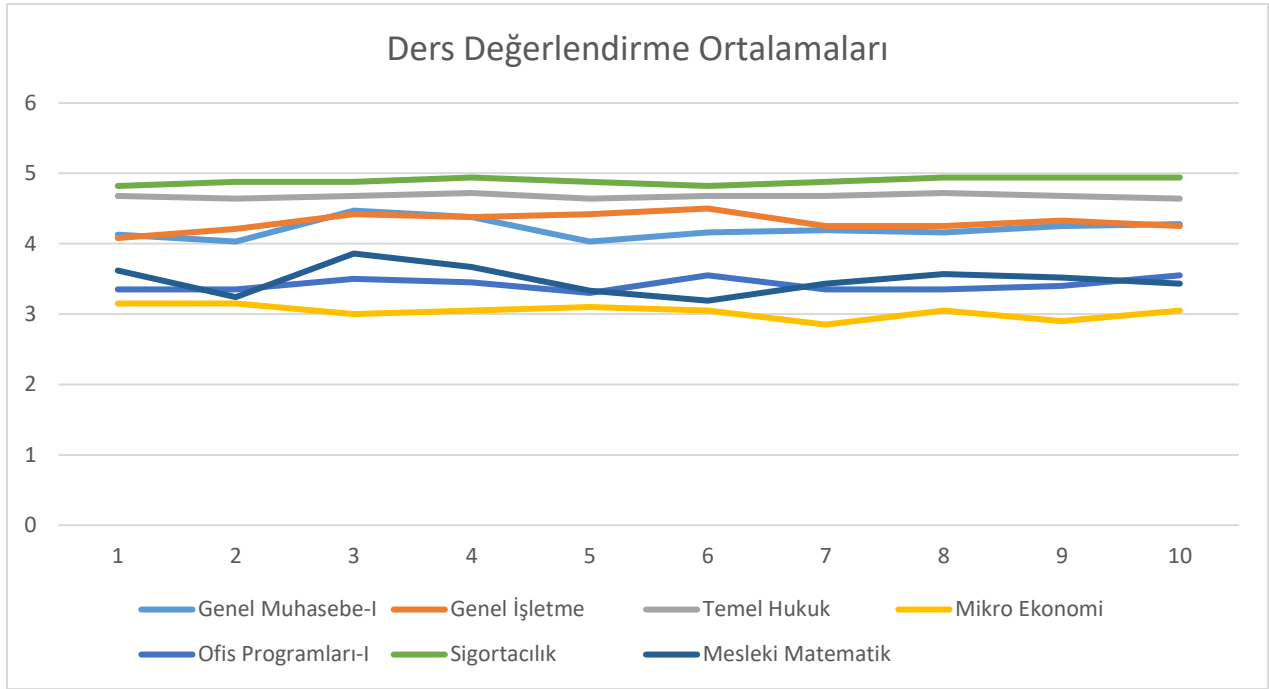


### 3. Bulgular

2024-2025 Öğretim Yılı Güz Dönemi Ders Değerlendirme Anketinde ağırlıklı olarak I. dönem derslerinin değerlendirildiği tespit edilmiştir. III. dönem ders değerlendirmesine katılım az olduğundan bu değerlendirmelerin sonuçlarına bu raporda yer verilmemiştir. Ankette yer alan sorular ve her bir ders için değerlendirme ortalamaları aşağıda verilmiştir.

Sorular	Genel Muhasebe-I	Genel İşletme	Temel Hukuk	Mikro Ekonomi	Ofis Programları-I	Sigortacılık	Mesleki Matematik
1. Öğretim elemanı ders amaçlarını ve kapsamını açıklayan bir ders planı dönem başında paylaşır.	4,13	4,08	4,68	3,15	3,35	4,82	3,62
2. Öğretim elemanı dönem başında öğrencilere ölçme	4,03	4,21	4,64	3,15	3,35	4,88	3,24

ve değerlendirme kriterlerini açıklar.							
3. Öğretim elemanı ders içeriğine/konusuna hakimdir.	4,47	4,42	4,68	3,00	3,50	4,88	3,86
4. Öğretim elemanı derste somut/açıklayıcı örnekler kullanır.	4,38	4,38	4,72	3,05	3,45	4,94	3,67
5. Öğretim elemanı öğrencilerin derse aktif katılımını teşvik edecek etkinliklere yer verir.	4,03	4,42	4,64	3,10	3,30	4,88	3,33
6. Öğretim elemanı ders saatleri dışında iletişime açıktır.	4,16	4,50	4,68	3,05	3,55	4,82	3,19
7. Öğretim elemanı öğrencinin öğrenme süreçlerine yönelik geri bildirim verir.	4,19	4,25	4,68	2,85	3,35	4,88	3,43
8. Öğretim elemanı dersin gerekli öğrenme kaynaklarını (ders notu, sunum, görsel materyaller, çevrim içi kaynaklar, yazılım desteği vb.) derleyerek sunar.	4,16	4,25	4,72	3,05	3,35	4,94	3,57
9. Öğretim elemanı ders ile ilgili bilgileri (not, devam durumu vb.) sisteme zamanında işler.	4,25	4,33	4,68	2,90	3,40	4,94	3,52
10. Öğretim elemanı dersin ölçme ve değerlendirme faaliyetini dersin içeriği ile uyumlu olarak gerçekleştirir.	4,28	4,25	4,64	3,05	3,55	4,94	3,43



#### 4. Sonuçlar ve Değerlendirme

Anket sonuçları, KMYO Yönetim ve Organizasyon Bölümü İşletme Yönetimi Programı öğrencilerinin 2024-2025 Öğretim Yılı Güz Döneminde aldıkları derslerden genel olarak memnuniyet düzeylerinin yüksek olduğunu göstermektedir.

#### 5. Sonuç

Bu rapor KMYO Yönetim ve Organizasyon Bölümü İşletme Yönetimi Programı öğrencilerinin 2024-2025 Öğretim Yılı Güz Döneminde aldıkları derslerden memnuniyet düzeylerinin genel olarak yüksek (4,05) olduğunu göstermektedir.

Bununla birlikte, kurumsal kalite standartlarının yükselmesi ve sürekliliğinin sağlanması adına, ders değerlendirme anket sonuçlarına göre III. dönem derslerinin değerlendirilme sayısının oldukça düşük olduğu dikkat çekmiştir. Bu nedenle sonraki öğretim dönemlerinde yapılacak olan ders değerlendirme anketlerine katılımın artması için bir planlama yapılması uygun olacaktır.

Ek'te web sayfasında yayınlanmak üzere Kastamonu Meslek Yüksekokulu 2024-2025 Öğretim Yılı Güz Dönemi Ders Değerlendirme Anketi (KYS-FRM-652) sunulmuştur.

**Ek 1:** Kastamonu Meslek Yüksekokulu 2024-2025 Öğretim Yılı Güz Dönemi Ders Değerlendirme Anketi (KYS-FRM-652)

Öğr. Gör. Behiç ÇELEBİ  
Komisyon Başkanı

Öğr. Gör. Alper İsmail GÜRSOY  
Üye

Öğr. Gör. Berrin GÜRSOY  
Üye

Öğr. Gör. Cansu ÇALIK  
Üye

Öğr. Gör. Hülya BIÇİCİOĞLU  
Üye

Öğr. Gör. Ergün ÖZKAN  
Üye

Çetin ÖZBAY  
İdari Birim Temsilcisi

Zeynep HIRÇINKAYA  
Öğrenci Temsilcisi

